



文件編號	ISMS-W-004	文件名稱	網路連線中斷緊急應變作業標準書		
機密等級	內部使用	版次	2.1	頁次	1 / 7

# 管理系統文件

文件類別	第三階文件	
文件編號	ISMS-W-004	
文件名稱	網路連線中斷緊急應變作業標準書	
發行單位	文件管制小組	
發行日期	107年03月09日	
版次	2.1	
訂修廢單位	審查	核准
資通安全處理小組		

(原版簽名頁保存於文件管制小組)





文件編號	ISMS-W-004	文件名稱	網路連線中斷緊急應變作業標準書		
機密等級	內部使用	版次	2.1	頁次	3 / 7

## 1. 網路連線中斷障礙偵測與復原處理程序

### 1.1 網際網路（對外）障礙偵測與復原

當網路出現對外（Internet）連線問題，應先通知本校圖書資訊處網路管理負責人，依下列程序執行障礙偵測與復原（參閱 4.3 網際網路障礙偵測與復原流程圖）：

- 1.1.1 網路管理負責人以直接上網方式來確認對外網路是否暢通（例：直接上 tw.yahoo.com 網）。若無回應，繼續以下步驟。
- 1.1.2 網路管理負責人檢視網路管理系統，以確認網路設備及伺服器服務回應狀態（如圖 4.1）。針對無回應之網路設備或伺服器進行障礙排除。



圖 4.1

- 1.1.3 網路管理負責人檢視網路管理系統時，若發現為桃園區網中心端無回應，初步判斷應為 TANET 數據線路或 TANET 設備故障，須連絡桃園區網中心網路組(03-422-7151#57505)及中華電信公司維修及檢測，並於修復完成時重新執行步驟 1.1.1 再



文件編號	ISMS-W-004	文件名稱	網路連線中斷緊急應變作業標準書		
機密等級	內部使用	版次	2.1	頁次	4 / 7

進行確認。

1.1.4 若線路已修復，應通知執行秘書或資訊安全長報告其狀況情形。

### 1.2 對外網路架構圖

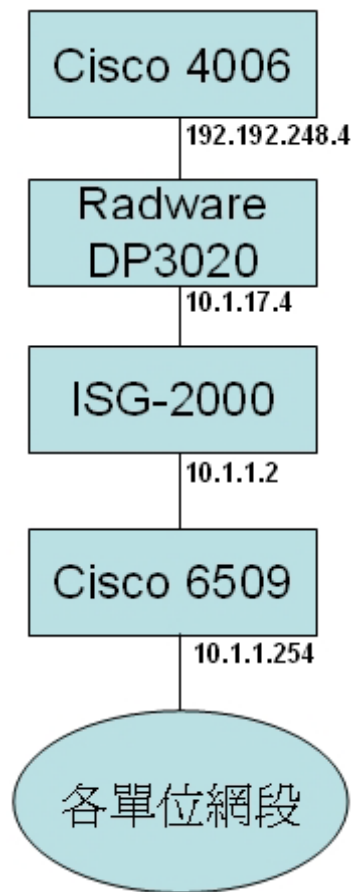


圖 4-2 對外網路示意圖

### 1.3 內部網路障礙偵測與復原

當內部網路 (Intranet) 連線出現異常，應先通知本校圖書資訊處網路管理負責人，依下列程序執行障礙偵測與復原 (參閱圖 4.2 內部網路障礙偵測與復原流程圖)：

1.3.1 網路管理負責人利用網路管理軟體偵測本校網路設備是否正常運作。若有異常狀況，繼續以下步驟。

1.3.2 網路管理負責人檢查有異常狀況之設備的狀態燈號。



文件編號	ISMS-W-004	文件名稱	網路連線中斷緊急應變作業標準書		
機密等級	內部使用	版次	2.1	頁次	5 / 7

1.3.2.1 若燈號顯示狀態正常，則表示網路設備間線路可能有異常，則檢查網路線路故障位置，並予以修復。修復後重新執行步驟 1.1.1。

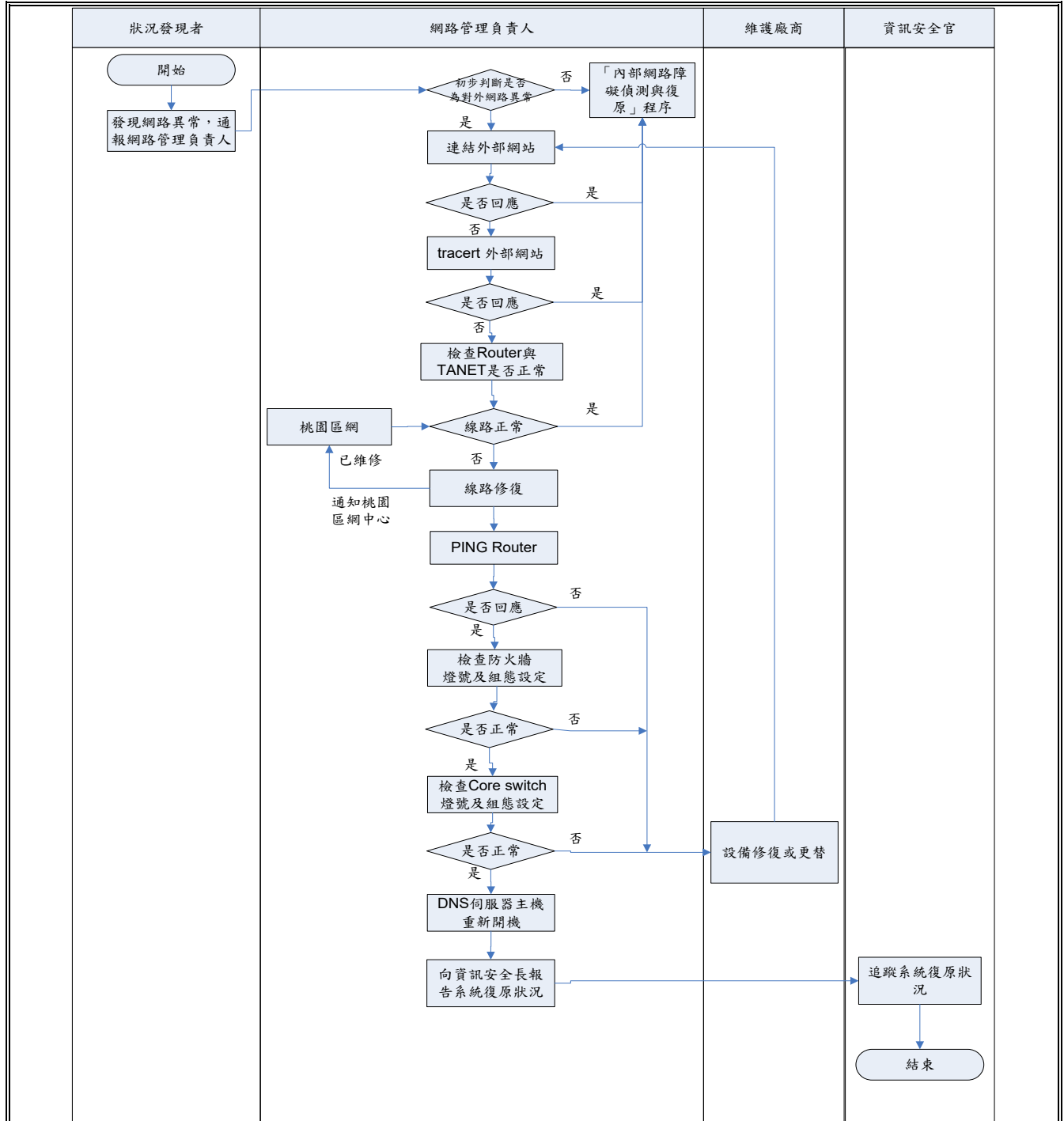
1.3.2.2 若燈號顯示狀態異常，則聯絡設備維護廠商進行設備修復或更換，並於修復期間以替代設備維持網路運作。

## 2.網路系統業務持續計畫流程圖

### 2.1 網際網路障礙偵測與復原流程圖



文件編號	ISMS-W-004	文件名稱	網路連線中斷緊急應變作業標準書		
機密等級	內部使用	版次	2.1	頁次	6 / 7



2.2 內部網路障礙偵測與復原流程圖



文件編號	ISMS-W-004	文件名稱	網路連線中斷緊急應變作業標準書		
機密等級	內部使用	版次	2.1	頁次	7 / 7

